

## ***Cetatea Vechede 82 de hectare de la Sântana (jud. Arad) – Cea mai mare cetate hallstattiană din Europa***

de Conf. Univ. dr. George V Grigore

La o distanță de 28 km de Arad s-au făcut descoperiri arheologice destul de importante atât pentru România cât și pentru Europa de sud-est. Orașul Sântana (jud. Arad - Crișana), aflat în „Câmpia Tisei” este format din localitățile componente: Caporal Alexa și Sântana (reședința). El este situat în zona de nord-vest a județului Arad, la 22 km de orașul Chișineu-Criș. Localitatea Sântana a fost înființată pe domeniul așezării mai vechi Comlăuș, care este amintită prima oară în listele de zeciuială papală din anul 1334–1335, făcând parte din arhidiaconatul catolic Pâncota. În 1566 Comlăușul a fost pustiit de turci împreună cu tot comitatul Zărand. Imperiul Habsburgic a colonizat aici șvabi, la sud-est de Comlăuș fiind înființat astfel satul Sfânta Ana, actualul oraș Sântana. În Strada Micșunelelor, la nr. 29 din Comlăuș, a existat casa lui Constantin Popovici, membru al delegației de 300 români care a prezentat în 1892 Memorandumul. Tot el l-a găzduit la 25 ianuarie 1897 pe Badea Cârțan, care și-a dedicat viața răspândirii în Transilvania a publicațiilor din România. În perioada interbelică a fost reședința plășii Sântana, în cadrul județului Arad (interbelic). Sântana a fost ridicată la rang de oraș în data de 23 decembrie 2003, prin lege adoptată de Parlamentul României. Aici întâlnim „Cetatea veche de pământ” de la Sântana, cea care are vechimea cetății Troia (Ilion; astăzi Hisarlâc – în Turcia), din care considerente este considerată Troia românească. De

curând, această importantă așezare din prima parte a epocii fierului își dezvăluie secretele cu ajutorul unei investigații bazate pe câmpul magnetic al vestigiilor. Astfel, arheologii români și germani au făcut o cercetare magnetometrică la această cetate hallstattiană de la Sântana, care a permis identificarea unor noi structuri preistorice. Deși cetatea este cunoscută de aproape o jumătate de veac, ea ascunde în continuare multe secrete. Cetatea de pământ hallstattiană se află la patru kilometri de orașul Sântana (de la Sfânta Ana, în religia creștină aceasta apare ca Mama Fecioarei Maria și bunica lui Iisus Hristos; cu înțeles de „Cea Bătrână” - Bunica), iar suprafața fortificației, de forma aproximativ ovală, se știa că depășește 78 hectare, ca întindere. Este vorba de una dintre cele mai mari așezări fortificate din întreaga preistorie. Cercetările au stabilit, mai întâi, existența unei necropole care aparține primei părți a epocii cuprului (aramei), fiind vorba de cultura numită Tiszapolgar (circa 4000 î.Hr.; acum 6000 de ani). Apoi, există o așezare care datează de la sfârșitul epocii bronzului, adică de la circa 1200 î.Hr., și o fortificație ridicată la începutul primei epoci a fierului, ridicată de traci.

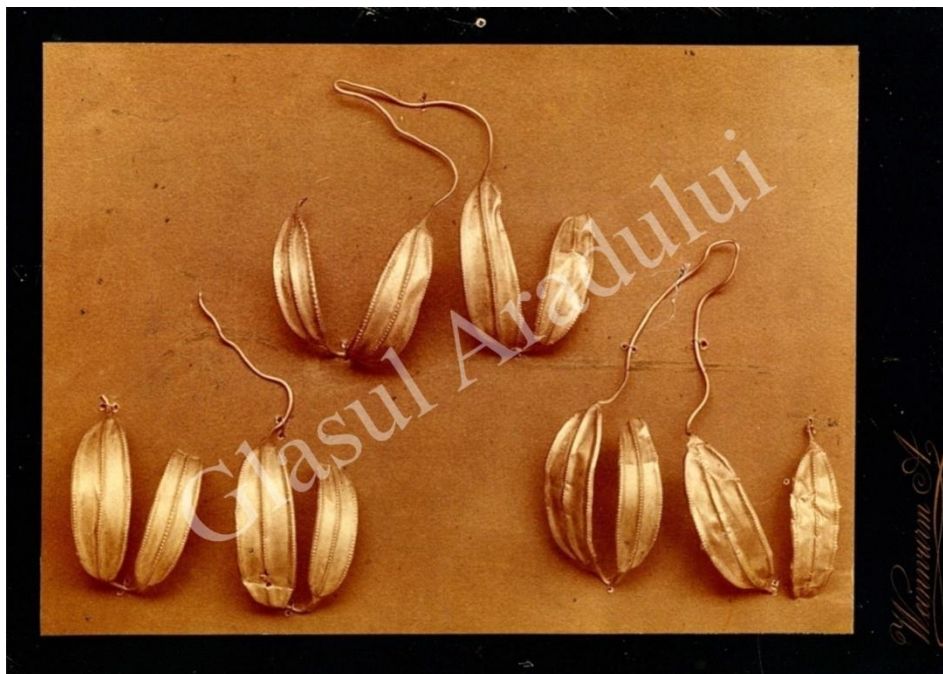
*„Cercetarea magnetometrică de la Sântana a permis identificarea unor structuri preistorice, cum ar fi primele două valuri, șanțuri și palisade – structura defensivă a fortificației –, un drum situat în interiorul fortificației și numeroase construcții din lemn”*, a declarat Victor Sava, arheolog la *Complexul Muzeal Arad*. Fortificația de pământ de la Sântana, cunoscută sub numele de „Cetatea Veche”, intră pentru prima dată în atenția autorităților austriece la sfârșitul secolului al XVIII-lea, cu ocazia întocmirii primei ridicări topografice militare a regiunii. Ulterior, pe parcursul secolului al XIX-lea, numeroși cărturari locali amintesc în operele lor acest sit, toți fiind fascinați de dimensiunea impresionantă a acestuia. Prima descriere mai amplă a acestui monument arheologic, însoțită de considerații istorice, este oferită în 1882 de istoriograful Sándor Márki, care atribuie fortificația avarilor.

Confirmarea importanței oferite în epoca „Cetății Vechi” are loc în primăvara anului 1888, când lucrătorii ce amenajau terasamentul căii ferate Arad-Oradea (care trece chiar prin mijlocul sitului), scot la lumină un tezaur compus din 11 de piese din aur. Dacă sunt cele din fotografie, este vorba de preproșibile diademe din frunze de laur. În *Camera Tezaurului* de la *Muzeul de Istorie a Transilvaniei* din Cluj-Napoca se află și diademele de aur cu frunze de laur descoperite la Sărmășag. Declinate temporal ca aparținătoare de jumătatea mileniului II î.Hr. (anii 1600-1300 î.Hr – Epoca bronzului), cele două diademe de aur sunt lucrate dintr-o bară cu profil rotund, având la fiecare capăt câte două frunze lanceolate de laur (total patru frunze de laur). Diademele de la Sarmășag (județul Sălaj) au fost descoperite în anul 1900. Unele informații menționează patru asemenea diademe și alte trei mici artefacte din aur. În prezent se poate vorbi doar de două diademe. Acestea seamănă izbitor cu cele descoperite la Sântana. De remarcat faptul că de la Márkișipână la mijlocul secolului al XX-lea niciun alt specialist nu s-a mai ocupat în mod serios de fortificația de la Sântana. Curentul historiografic ce atribuia fortificația epocii avare a vădit să se schimbe în urma cercetărilor de teren efectuate de către arheologii arădeni E. Dörner și M. Rusu în primăvara anului 1952. Aceștia au descoperit la suprafața fortificației artefacte datate în epoca bronzului. Ca urmare a noilor interpretări cronologice asupra fortificației de pământ, în vara anului 1963 un colectiv de arheologi format din M. Rusu, E. Dörner și I. Ordentlich și-a propus o amplă sondare a sitului. Cel mai important rezultat al acestor cercetări a fost că pentru prima dată specialiștii ajung la concluzia certă că fortificația a fost construită la sfârșitul epocii bronzului, deci undeva între anii 1.500 și 1.000 î.Hr.. Intenția de a relua cercetările la „Cetatea Veche” a început să se concretizeze pe parcursul anului 2008, când au fost desfășurate o serie de prospecțiuni. Noua echipă de cercetare,

formată din mai mulți specialiști, aveasădezeveascăpeparcursulanului 2009 o porțiune din sistemul de apărare al fortificației. Cele două obiective principale ale noilor săpături arheologice au fost datarea exactă a întregului sit și identificarea modalității de construcție a fortificației din pământ. Dacă datarea în intervalul cronologic 1.400-1.200 î.Hr. a sistemului de apărare nu a reprezentat o surpriză, stabilirea exactă a modalității de ridicare a valului de pământ și a dimensiunilor acestuia este adevăratul câștig al cercetărilor arheologice. Astfel, în urma acestor cercetări, dar și a altor descoperiri făcute până în 2015, se poate preciza că întreaga fortificație ocupă 81,2 hectare (812.000 m<sup>2</sup>). De asemenea, trebuie precizat că sistemul defensiv este format dintr-un șanț de apărare cu o deschidere de 10 m și o adâncime de aproape 3 m, dar și dintr-un val construit din pământ bătut, lemn și piatră, ce a păstrat o lățime de 27 m și o înălțime de 2,5 m. Pe coasta valului, un specialist se aștepta să găsească palisada de lemn fără de care valul nu ar fi avut rolul funcțional pentru care a fost ridicat, aceștia au avut surpriza să descopere un zid din lut; acesta s-a mai păstrat pe o înălțime de circa 40 cm și o grosime de aproximativ 80 cm. Atât cercetările vechi cât și cele recente confirmă ipoteza conform căreia „Cetatea Veche” de la Sântana a reprezentat un important centru de putere al finalului epocii bronzului. Această afirmație se sprijină pe dimensiunile impresionante ale fortificației, pe numărul mare de obiecte de prestigiu confecționate din aur și din bronz descoperite în interiorul fortificației și, nu în ultimul rând, pe sistemul elaborat de construcție al fortificației. Lumea din care fac parte cei care au ridicat această monumentală fortificație începe să se dezvăluie treptat ca fiind un complex, în care prestigiul și puterea anumitor personaje par să domine piesa julei societății. Rolul pe care „Cetatea Veche” l-a avut în acest sistem social pare a fi unul important, iar prosperitatea de care s-au bucurat locuitorii fortificației nu

este întâlnită în multe comunități contemporane din regiunea intracarpatică. Unul dintre cele mai importante vestigii descoperite pe acest teritoriu a fost un schelet uman ce este vechi de 5.500 de ani. Iată cum constatăm că pământul pe care călcăm și alergăm zi de zi mișună de vestigii arheologice care arată că și acum 3000-5000 de ani în urmă același lucru făceau și strămoșii noștri, ce nu erau cu nimic mai prejos ca noi. „Troia românească” de la Sântana este unică în Europa ca suprafață, dovedind încă o dată că vatra vechii Europe a fost aici în arealul Carpaților și al cursului înspumat al Dunării.

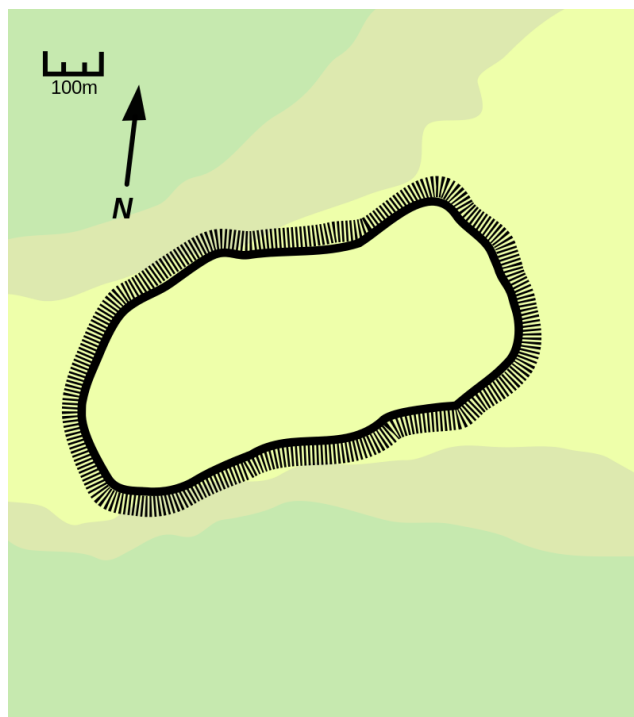
**Surse:** wikipedia.org; academia.edu, enciclopedia-dacica.ro; rasfoiesc.com; aradon.ro; scinews.ro



Artefacte de aur descoperite în 1888 în Cetatea Veche de la Sântana. Posibile diademe din frunze de laur.



În Camera Tezaurului de la Muzeul de Istorie a Transilvaniei din Cluj-Napoca se află și diademele de aur cu frunze de laur descoperite la Sărmășag. Declinate temporal ca aparținătoare de jumătatea mileniului II î.Hr. (anii 1600-1300 î.Hr – Epoca bronzului), cele două diademe de aur sunt lucrate dintr- o bară cu profil rotund, având la fiecare capăt câte două frunze lanceolate de laur (total patru frunze de laur). Diademele de la Sarmășag (județul Sălaj) au fost descoperite în anul 1900. Unele informații menționează patru asemenea diademe și alte trei mici artefacte din aur. În prezent se poate vorbi doar de două diademe.



**Cetatea hallstattiană Sântana**



**Artefacte de bronzdescoperiteînfortificație (foto Victor Sava)**



Plasa. V. Secțiunea S1. Sistemul de apărare al fortificației III.



**Cetatea hallstattiană Sântana–Săpăturile arheologice**