

În Scobinți arheologii au descoperit o așezare veche de 5000 de ani cu *Google Earth* și lasere

de Conf. univ. dr. George V Grigore

Arheologii au reluat cercetările în această locație în baza unor indicii aerofotografice de acum 70 de ani. Astfel, la Scobinți s-a descoperit o așezare fortificată întinsă pe zeci de hectare, veche de aproximativ 5.000 de ani, ce poate revoluționa întreaga istorie cunoscută. Comuna Scobinți (în trecut cunoscută ca Bădeni) se află în județul Iași și este formată din satele Bădeni, Fetești, Scobinți (reședința), Sticlăria și Zagavia.

Așezarea preistorică a fost găsită la doar câteva zeci de kilometri de Iași, și 7 km de Hârlău. Echipa de cercetători a fost condusă de profesorul Vasile Cotiuga, coordonatorul Platformei Arheologice ARHEOINVEST de la Universitatea Alexandru Ioan Cuza din Iași. *„Este vorba, cel mai probabil, de o așezare fortificată uriașă, ce se întinde pe o suprafață de peste 40 hectare, descoperită în zona comunelor ieșene Scobinți și Ceplenița. Aceasta datează, cel mai probabil, din Epoca Bronzului (aproximativ 3.000 î.Hr.) sau de la începutul Epocii Fierului (aproximativ 1.000 î.Hr.). Este foarte interesant ce am descoperit și vreau să vă spun că sunt imagini secrete făcute din avion de Armata Română asupra acestei așezări încă din anii 1950, care, însă, au fost secrete până după 1990”*, dezvăluie arheologul Vasile Cotiuga. Ultima descoperire arheologică a cercetătorilor de la Universitatea Cuza reprezintă un moment ce poate revoluționa întreaga istorie a României. Dispunând de o aparatură ultramodernă, echipa de la ARHEOINVEST a trecut, deja, la investigarea uriașei așezări fortificate, veche de aproximativ 5.000 ani, găsită pe dealurile din comunele ieșene Ceplenița și Scobinți. *„Am*

început deja prospecțiunile în această zonă arheologică cu ajutorul aparaturii noastre. În condițiile în care dispunem de o tehnologie ultramodernă, am trecut la cercetări pentru a constata, la fața locului, ce se găsește în această zonă. Doar la o primă vedere am și găsit o serie de fragmente ceramice preistorice și, pe măsură ce vom înainta cu munca noastră, sunt convins că vom găsi și urme de fier. Poate fi începutul uneia dintre cele mai mari descoperiri arheologice la care am participat. Este vorba despre un areal uriaș pe care trebuie să-l cercetăm și, cu ajutorul măsurătorilor, după ce vom prelucra datele, vom putea spune cu exactitate cu ce avem de-a face”, mai spune Cotiuga. „Este vorba de o incinta mare de 40 de hectare”, spune arheologul ieșean, „...cu două porți mari de intrare. Se poate vedea și pe Google Earth”. Potrivit lui Vasile Cotiuga, care a făcut mai multe prospecțiuni în zonă, fortificația este înconjurată de un zid construit din pământ (tip „val”) la care se adaugă un șanț și o palisadă. Mai multe informații ofera imaginile aeriene obținute grație tehnologiei moderne: Google Earth, dar și camerele montate pe drone, au venit în ajutorul arheologilor români. Reconstituirea cetății ar putea contribui la deslușirea misterului. Cercetătorul științific Andrei Asăndulesei își propune să facă o machetă a acesteia folosind cea mai modernă tehnologie în domeniu, pe bază de laser. Este vorba de un scanner laser care poate reproduce extrem de exact orice obiect sau clădire peste care trece raza laser, la o rezoluție de 5cm pe 5 cm. „Obținem o reproducere fidelă a fortificației respective la scara 1 pe 1”, explică cercetătorul ieșean. Iar această machetă tridimensională în mărime naturală nici nu ocupă loc decât pe harddiskul unui calculator. Andrei Asăndulesei spune că scanarea laser ar putea fi folosită și pentru salvarea, cel puțin virtuală, a clădirilor monument istoric amenintate cu distrugerea. Satul Scobinți este așezat pe coasta estică a Dealului Basaraba, în dreapta văii Bahluiului, cuprinzând toată partea de vest a Dealului lui Vodă. Vechimea așezării se pierde în negura veacurilor. Astfel, pe versantul nord – vestic al „Muntelui lui Vodă”, s-au descoperit resturi de vase din secolul al IV –lea și din feudalismul dezvoltat (sec. XV –

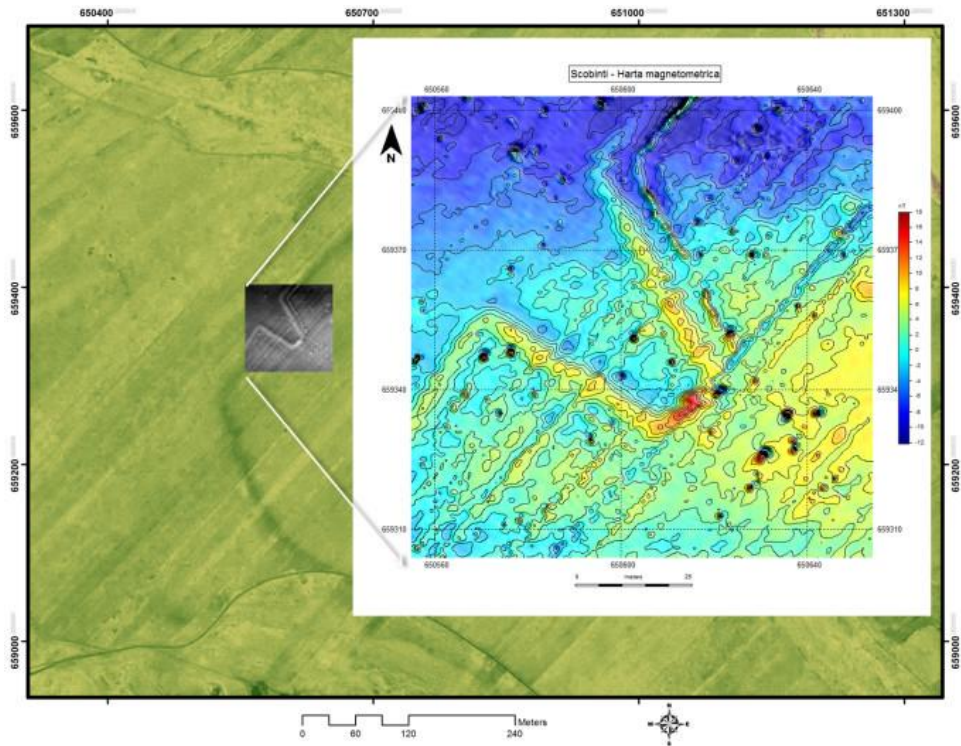
XVI), iar în sud-estul satului, în zona „La Lutărie”, fragmente ceramice din faza Horodiște-Foltești. Dealul lui Vodă este pomenit în documente din 1541 și 1551 ca „dealul voievodului”, pantele sale fiind acoperite de viile aparținând domnitorilor moldoveni. Totuși, vechimea așezării este cu mult mai veche, deoarece pe acest deal se află ruinele unei cetăți geto-dacice cu sistem de apărare. În partea nordică a Dealului Basaraba, s-au găsit fragmente ceramice din neolitic și din feudalismul dezvoltat (sec. XVI-XVII). La poala nordică a dealului, întâlnim urme ale unei cetăți geto-dacice cu sistem de apărare. Localitatea Scobiți este o așezare veche, atestată documentar în 1665, când Duca Vodă întărește lui Pavăl Contăș, al treilea logofăt, stăpânirea peste satul Scobiți „*care acum se numește Dealul lui Vodă care iaste între târgul nostru Cotnari și între Tg. Hîrlău*”. În partea de apus a Dealului lui Vodă, se găsește Balta Stîrcioaei, ce-și trage numele astfel: la 1667, Maria Stîrcea, văduva lui Isac Stîrcea, dăruiește 3 fălci de vie la Cotnari „în dealul lui Vodă. Denumirea satului Scobiți vine de la așezarea satului într-o depresiune, sub formă de scobitură, afirmație realizată și de scriitorul Aurel Leon, cu prilejul deschiderii la Scobiți a unei expoziții de pictură a pictorului Dan Hatmanu. Denumirea așezării, după tradiția locală, provine de la un ucrainean, Skobie, Skoba sau Skoban, care a fost adus de boierii moldoveni pentru unele munci care cereau o calificare superioară, sau era unul dintre oștenii creștini rămași pe frumoasele plaiuri moldave, după luptele purtate împotriva păgânilor. Satul a existat și pe vremea lui Ștefan cel Mare, deoarece Drumul domnesc, dintre Cotnari și Hîrlău, trecea și prin Scobiți. Dovada este dată de existența unor beciuri, crame, locuințe din piatră și cărămidă din partea de sud a Dealului voievodului. Unii cercetători au afirmat că platoul Dealului lui Vodă ar fi adăpostit chiar o curte domnească din perioada înfloritoare a marelui domn. Apropierea de drumul vinului a determinat descoperirea unor tezaure numismatice în Scobiți (formate, mai ales, din groși polonezi) și în cătunul Zvarici (aici, s-au descoperit ducați moldovenești, cu cap de zimbru,

din timpul domnitorilor Alexandru cel Bun și Ștefan cel Mare). Aceeași preocupare spre comerț o întâlnim câteva secole mai târziu, la 19 august 1926, când Leizer Barat, unul din numeroșii negustori evrei, își înscrie firma de comerț cu cereale. Satul Scobinți este menționat și la 1740, când ia ființă un schit, numit Mitoc, apoi Dealul lui Vodă. Această atestare dovedește că masivul viticol intrase în proprietatea Mănăstirii Neamț, care înființase aici un schit. Ctitorul acestui loc de închinăciune a fost monahul Sofronie. Schitul avea o moară de apă și un iaz, dispunând și de pădurile din jur, care se întindeau și peste actualul cătun Zvarici. Locul vechiului lăcaș de cult era în cimitirul bisericii satești, întemeiată, în anul 1850, de Șerban Cantacuzino. Forma bisericii este de cruce, cu altar semicircular, cu cornișe și cu ferestre dreptunghiulare, fără ornamentație și fără turlă. „Dealul voievodului”, „Dealul domnesc” sau „Dealul lui Vodă”, cum îl găsim des menționat în documente, era locul unde domnia avea rezerva sa pentru vii, multe suprafețe fiind dăruite „slugilor credincioase”. De asemenea, găsim menționat în documentele de vânzare a unor vii pe colinele Cotnarilor „în rînd cu Vodă”, adică vecine cu viile domnitorului. În anul 1756, domnitorul Mihai Racoviță întărește Mănăstirii Neamț stăpânirea peste „o prisacă din Dealul lui Vodă cu 4 fălci de vie, cu cramă și pivniță dăruite de mitropolitul Varlaam. O situație din 1830, întocmită de ispravnicul ținutului Hîrlău pentru „suma pogoanelor de vie din podgoria Cotnari”, spre a se stabili producția aproximativă și, în raport cu aceasta, suma banilor vădrăritului, ne dă următoarele suprafețe ocupate cu vii, pentru satul Scobinți: „198 pogoane viile țărănești, 80 pogoane cele boierești”, de unde se scoteau, conform „Catagrafiei vedrelor viilor ce să arată mai gios, a tahminului vădrăritului în anul 1830”, „3120 vedre – locuitorii de la Scobinți și 4000 vedre – viile boierești de la Scobinți”. Pe Dealul lui Vodă a existat o vie boierească, cuprinzând câteva zeci de hectare, în partea de est a dealului, proprietate a boierului Barbu din Scobinți, prin anii 1915-1916, al cărei paznic era un oarecare Bucovineanu, a cărei soție se numea Antemica. Pe vârful dealului, se găseau bucăți de

mică, iar în partea de sud a dealului era o conductă de ceramică ce aducea apa de la casa apelor din pădurea și dealul Basaraba la curtea boierească. Locuitorii așezării provin din oameni aduși să muncească pe pământurile dregătorilor domnești, apoi ai mănăstirii. În 1859, erau un număr de 155 capi de familie, cu 705 suflete. Trei decenii mai târziu, în 1889, s-a înființat o școală, la care erau înscriși un număr de 53 școlari. Din aceeași perioadă, este atestată existența unei mori de aburi. În timpul mandatului lui Spiru Haret la Ministerul Instrucțiunii Publice, s-a construit un nou local de școală, ce funcționează și astăzi, pentru elevii din învățământul de patru ani(primar). Pe locul schitului din 1740, s-a ridicat, în 1975, o troiță, prin contribuția familiei Candalea Constantin și Aglaia. În jurul fostului schit, se află cimitirul parohial. La 100 m spre nord, în 1850, s-a construit, de către Mihail Cantacuzino-Paşcanu, actuala biserică, zidită din piatră și cărămidă, cu hramul „Tuturor Sfinților”. Din datele statistice cu privire la așezarea satului Scobiști, reiese că, în 1888, era sat component al comunei Bădeni, dar centru de reședință. Reședința a fost mutată, câțiva ani mai târziu, în satul Bădeni, până în anul 1934, când satul Scobiști revine sat de reședință. Populația a crescut constant de la 947 locuitori, în anul 1912(1143 în 1930, 1636 în 1977) la aproximativ 1830 locuitori în anul 2009. Satul Scobiști cuprinde și cătunul Zvarici.

Iată cum din spațiu se desenează altfel istoria noastră veche, devoalând cetăți și fortificații altfel nevăzute la nivelul solului. Sperăm că investigațiile arheologice să aducă la lumină și artefactele ascunse încă în tina mileniilor.

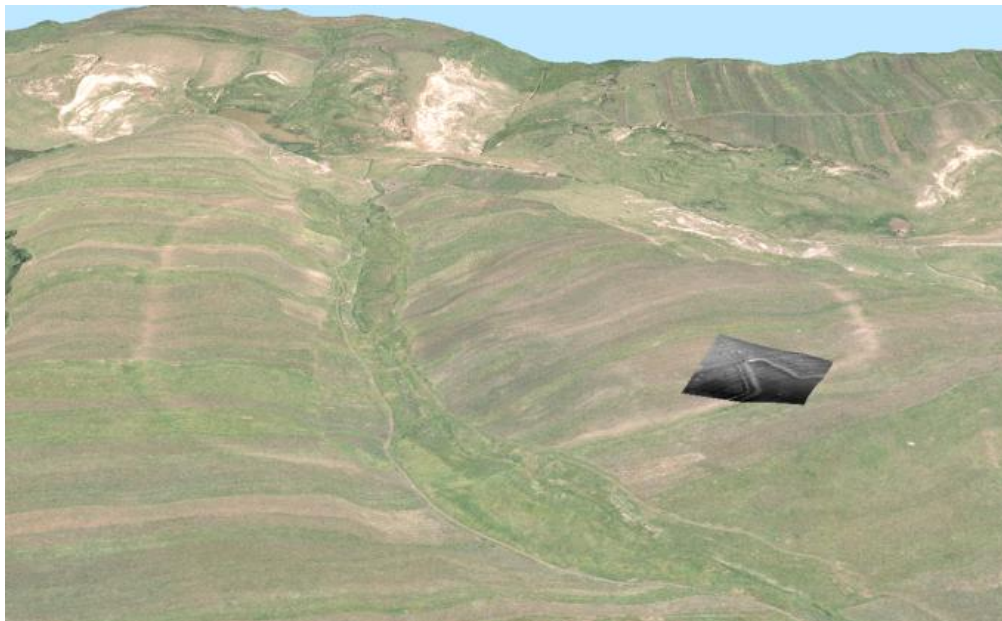
Surse: harlau625.worldpress.com; arheoinvest.uaic.ro; enciclopedia-dacica.ro; archaeoheritage.ro; bzi.ro



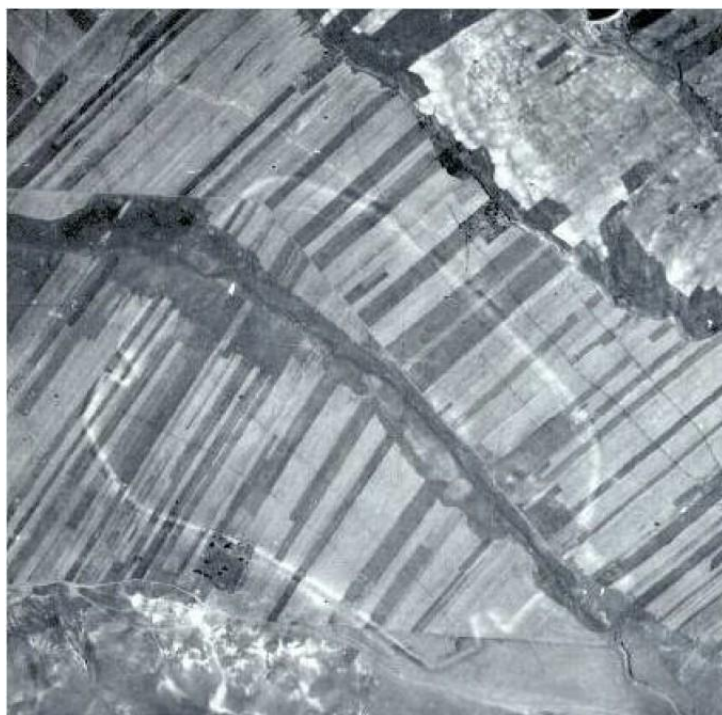
Așezarea de la Scobinți (jud. Iași) veche de 5000 de ani descoperită cu *Google Earth* și lasere



Așezarea de la Scobinți (jud. Iași) veche de 5000 de ani descoperită cu *Google Earth* și lasere



Așezarea de la Scobinți (jud. Iași) veche de 5000 de ani descoperită cu *Google Earth* și lasere



Așezarea de la Scobinți (jud. Iași) veche de 5000 de ani descoperită cu *Google Earth* și lasere



Așezarea de la Scobinți (jud. Iași) veche de 5000 de ani descoperită cu *Google Earth* și lasere