

Carul votiv cu protome aviformede acum 3.000 de ani de la Bujoru (*jud. Teleorman*)

de Conf. Univ. dr. George V Grigore

Acest car votiv de o formă cu totul aparte a fost descoperit întâmplător, în primăvara anului 1974, cu ocazia unor lucrări agricole, în imediata vecinătate a sediului C.A.P. Bujoru, din județul Teleorman. Cu acel prilej, a fost nivelată o movilă de circa 1,5 m înălțime și cu diametru de aproximativ 20 m, situată la 350 m est de șoseaua Alexandria – Giurgiu. A doua zi, prin sânguința directorului școlii din comună, profesorul Dobre Ghena și unui grup de elevi au fost recuperate și alte obiecte ce au făcut parte din inventarul mormântului tumular de înhumație distrus în ziua precedentă. În toamna aceluiași an, au fost efectuate de către Emil Moscalu, de la *Institutul de Arheologie din București*, săpături arheologice de salvare pe aria locului descoperirii. Astfel, s-a putut stabili faptul că fusese vorba de un mormânt tumular de înhumație, distrus de arături. În aceste condiții, din inventarul funerar au fost recuperate în primăvara anului 1974 carul-votiv-recipient cu protome aviforme (păsări acvatic) și două figurine aviforme (păsări acvatic), o figurină zoomorfă (cabalină), un pandantiv în formă de secure-dublă aparținând, cel mai probabil, carului-recipient —, o aplică frunțar, patru aplici cruciforme și două falere de harnașament, trei fragmente de saltaleoni, o bară mică de bronz cu două orificii verticale și un cuțit mic din fier, precum și fragmente ceramice (decorate și nedecorate). În toamna anului 1974, cu ocazia săpăturilor arheologice de salvare au mai fost recuperate fragmente de la o cană (decorată cu motive tipice stilului ceramic Basarabi) și resturi osteologice umane (craniu și oase

ale membrelor inferioare). Din inventarul funerar ar mai fi făcut parte două vase ceramice, înalte de 0,30–0,40 m, distruse cu ocazia lucrărilor agricole care au nivelat movila funerară. Piesa (carul votiv) are următoarele caracteristici: Nr.inv. 135281; Materialul folost: bronz, fier; Tehnica: turnare, batere la cald, cizelare; G: 2.860 gr, Lt: 26,00 cm, lt: 15,5 cm, Ht: 16,50 cm, L-recipient: 15,30 cm; l-recipient: 13,20 cm, H-recipient: 5,50 cm, D roată: 10,2 cm; Loc de descoperire: Bujoru, com. Bujoru, jud. Teleorman; Context descoperire: mormânt tumular de înhumație distrus de lucrări agricole (1974); Datare: perioada mijlocie a primei epoci a fierului (Hallstatt mijlociu), Ha B3–C, secolul VIII î.Hr., perioada culturii (stilului ceramic) Basarabi. Piesa a fost adusă pentru prima dată în laboratoarele de specialitate ale *Muzeului Național de Istorie a României* în 1975, pentru lucrări de consolidare preventivă și realizarea unei copii de către Dan Ivanovici (restaurator). De remarcat faptul că, la descoperirea sa, roțile erau detașate de corpul propriu-zis al carului-recipient, inclusiv unele dintre protomele avimorfe care ornamentau aceste componente. Între 1975 și 1979 piesa originală a fost expusă la *Muzeul Județean de Istorie Teleorman din Alexandria*, iar la *Muzeul Național de Istorie a României* s-a aflat o replică a acestui obiect. Dată fiind degradarea progresivă a stării sale de conservare, piesa a revenit — în vara anului 1979 — la *Muzeul Național de Istorie a României*, unde a intrat într-un laborios proces de investigare fizico-chimică și restaurare. Aceste lucrări au fost realizate de un colectiv format din: Doina Șeclăman Turcu (chimist), Victoria Stănescu (restaurator), Emil Chivulescu (restaurator), Rolando Negoită (restaurator) și Aldo Chivulescu (restaurator). Cu acest prilej, vreme de un an, au fost realizate tratamente chimice, completări din rășină expodixică ale elementelor lipsă (5 pandantive în formă de secure-dublă, inele de prindere, protome avimorfe din zona roților), consolidarea fisurilor și montarea roților pe corpul obiectului (proces deosebit de laborios, care a presupus performarea miezurilor de fier mineralizat). Una dintre figurinele avimorfe

originale, detașată de una din roțile carului încă de la momentul inițial al descoperirii, a intrat ulterior în colecțiile *Muzeul Național de Istorie a României*, în anul 1982. Piesa originală, restaurată a fost expusă pentru prima dată la *Muzeul Național de Istorie a României* în mai 1980, putând fi admirată — cu unele întreruperi — în expoziția permanentă a acestuia vreme de două decenii, până la începutul anilor 2000, când au început lucrările de reabilitare și modernizare — nefinalizate nici astăzi — ale celui mai important muzeu de profil arheologico-istoric al țării.

Carul votiv de la Bujoru constituie una dintre piesele de importanță excepțională din colecțiile *Muzeului Național de Istorie a României*. Piesa a fost prezentată în cadrul unor expoziții internaționale dintre care amintim: *Goldhelm, Schwert und Silberschätze: Reichtümer aus 6000 Jahren rumänischer Vergangenheit* (Museum für Vor- und Frühgeschichte, Archäologisches Museum, Frankfurt am Main, 1994); *Thraker und Kelten beidseits der Karpaten* (Kelten Museum Hochdorf/Enz, 2000–2001); *Guldskatter Rumänien under 7000 år* (Medelhavsmuseet, Stockholm, 2004).

O descriere amănunțită a carului miniatural din bronz ar suna în felul următor: format dintr-un recipient oval (cazan de mici dimensiuni), acoperit cu capac și susținut pe două osii (din fier). În partea inferioară a recipientului, dispuse simetric, câte patru perforații (tubulare) prin care trec osiile roților. Pe fiecare dintre osii sunt montate câte două roți fixe, cu patru spițe, având obezile supraternate, pe diametrul interior, cu fier. Pe capac apare câte o protomă aviformă (pasăre acvatică) la fiecare extremitate, având atașat în partea inferioară a ciocului câte un anou fix (din fier) cu un pandantiv în formă de secure dublă; în partea centrală capacului există o apucătoare, formată dintr-o tijă verticală, suprapusă de un anou fix, terminat în partea superioară cu două protome aviforme (păsări acvatice), dispuse antitetic. Pe capac, dispuse simetric, la baza gâtului

celor două protome aviforme, câte o perforație circulară având corespondent pe marginea recipientului. La ambele capete ale recipientului câte o pereche de protome aviforme (păsări acvatic), fiecare având în zona gâtului un anou fix (din fier) cu pandantiv. În cazul tuturor celor șase protome aviforme mari, ochii sunt figurați prin mici protuberanțe cilindrice. În partea inferioară a gâtului fiecareia dintre cele șase protome aviforme mari apar câte patru caneluri. Cinci din cele șase pandantive în formă de secure-dublă (labrys), atașate printr-un anou fix din fier în zona ciocului (în cazul celor două de pe capacul recipientului) și a gâtului (în cazul celor patru de la extremitățile recipientului) fiecareia dintre cele șase protome aviforme mari, sunt reconstituite din rășină sintetică în contextul procesului de restaurare a piesei realizat în laboratoarele de specialitate ale *Muzeului Național de Istorie a României* la finele anilor '70 ai secolului XX. Pe fiecare butuc (din fier) al celor patru roți apare câte o figurină avimorfă (pasăre acvatică), în poziție verticală, două dintre acestea fiind desprinse din vechime și re poziționate în contextul procesului de restaurare. Cele patru roți sunt dispuse ușor oblic față de planul vertical. Piesa în discuție are caracter de unicat, dar există o serie de analogii, cel puțin din punct de vedere tipologic. Cea mai apropiată dintre acestea este — cu siguranță — carul-recipient votiv de la Orăștie, acesta fiind — foarte probabil — parte a unui depozit de bronzuri (sau, după alți autori, parte a inventarului unui mormânt) descoperit întâmplător la jumătatea secolului al XIX-lea în ținutul Orăștiei, mai exact între localitățile Romos și Vaidei (jud. Huneodara) și păstrat până astăzi în colecțiile *Muzeului de Istorie Naturală* (Naturhistorisches Museum) din Viena.

Încadrarea cronologică generală a piesei se poate face în perioada mijlocie a primei epoci a fierului (Hallstatt mijlociu, sec. IX–VII î.Hr.), perioadă care, în cuprinsul teritoriului actual al României, este caracterizată în bună măsură prin apariția și evoluția culturii (stilului ceramic) Basarabi, expresie a sintezei complexe a unor

elemente de cultură materială. Definirea acestei culturi se bazează preponderent pe un stil ceramic cu decor specific, documentat deopotrivă prin descoperiri în așezări și necropole. Aria de răspândire a acesteia este considerabilă, anume din zona Banatului și Voievodinei către vest, până în jumătatea sudică a Moldovei către est, respectiv între Munții Balcani la sud și valea Mureșului la nord, cu accent pe valea Dunării mijlocii și de jos. Însă, piese ceramice cu decor specific culturii Basarabi sunt cunoscute și mai la vest de zona amintită, în aria civilizației hallstattiene propriu-zise, respectiv în cuprinsul teritoriilor actuale ale Serbiei, Croației, Ungariei și Austriei. De asemenea, obiectele din bronz și fier găsite în asociere cu piese ceramice tipice stilului Basarabi își găsesc analogii dincolo de aria de răspândire a acestui culturi, în spațiul vest-balcanic și est-alpin, dar și către zona nord-pontică. Înțelegând utilizarea termenului de „cultură” (arheologică) ca fiind o convenție de limbaj, descoperirile caracterizate prin ceramică de tip Basarabi sunt considerate de specialiști ca expresii ale unor posibile procese de ordin cultural-istoric din prima jumătate a mileniului I î.Hr. Motivistica decorului de tip Basarabi poate fi interpretată — cu titlu de ipoteză — ca fiind inclusiv o reflectare a unor credințe spirituale ale acelor timpuri. Astfel, unele dintre simbolurile (inclusiv cele antroporfe, zoomorfe și aviforme) întâlnite pe acest tip de ceramică, dar și reprezentările figurative — mult mai puțin numeroase comparativ cu cele dintâi — pot să contribuie la aprofundarea cunoașterii și înțelegerii unor aspecte ale manifestărilor cu caracter cultic din această perioadă.

Pentru cunoașterea simbolisticii acestor reprezentări prezente pe carul votiv studiat, se pot face diverse analogii cu alte piese arheologice asemănătoare. Dintre acestea, carele miniaturale de tip „Kesselwagen” reprezintă o categorie cu totul aparte de artefacte cu funcție cultică, asociate perioadei târzii a epocii bronzului și primei epoci a fierului. Asemenea piese votive sunt cunoscute în număr foarte mic; acestea sunt fie elemente componente ale unor depuneri cu

caracter cultic sau fac parte din inventare funerare. În ceea ce privește elementele decorative ale unor asemenea piese se remarcă simbolul „păsării acvatice”, cunoscând diverse variante figurative. Ținând cont de încadrarea tipologică a piesei de la Bujoru, anume carele-recipient miniaturale (Kesselwagen), sunt de amintit o serie de analogii reprezentate de descoperirile de la Skallerup „Trudshøj” (Danemarca), Peckatel (Mecklenburg, Germania), Acholshausen (Germania), Milavče (Boemia, Cehia), Domasław (Polonia), Strettweg (Steiermark, Austria), Glasinac (Bosnia-Herțegovina), Fertőendréd (comitatul Sopron, Ungaria), Kánya (comitatul Tolna, Ungaria), Delphi (Grecia). Un loc aparte – în stabilirea analogiilor pentru cele două care în discuție – exemplarele provenind din spațiul italic, precum cele de la Bisenzio, Sesto Calende, Este, Ca' Morta etc.

O altă categorie relevantă pentru încercarea de a descifra semnificația carelor de la Bujoru și Orăștie o reprezintă oiștile de car decorate cu figuri ornitomorfe de tip „Deichselwagen”(carele miniaturale de tip „Deichselwagen”). Și-n acest caz este vorba de un număr restrâns de descoperiri, provenind din zona nordică a continentului european, preponderent din arealul culturii Lausitz. În general, asemenea artefacte provin din depuneri cu caracter cultic. Sunt de amintit, în acest context, descoperiri precum cele de la Heegermühle bei Eberswalde (Kr. Barnim, Germania), Egemose (Amt Svendtborg, Danemarca), Svijany (Bez. Ternov, Boemia), Burg (Kr. Spree-Neisse, Germania), Frankfurt am Oder (Germania), Potsdam-Eiche (Germania), Pierstina (Pow. Milicz, Polonia). Din această categorie fac parte o serie de vase de cult, din bronz sau ceramică, formate dintr-o tavă / platou, de formă aproximativ rectangulară, cu lungime variind de la 40 cm până la 1 m, cu un recipient (rotund / semisferic) plasat în centru, întregul ansamblu fiind amplasat pe un suport tronconic. Sunt cunoscute mai puțin de 10 exemplare, realizate din bronz, majoritatea descoperite în Italia – necropolele de la Acqua Acetosa Laurentina, Lavinia, Bologna (Benacci Caprara și Arnoaldi)

și Capua, respectiv unul singur în Slovenia (tumulul de la Črnomica). O serie de vase de acest tip din ceramică provin din necropolele de la Bologna – Arnoaldi (dar sunt inediți) și Bologna – Benacci Caprara. Toate aceste contexte funerare sunt databile în perioada sec. VIII–VII î.Hr..

Carele miniaturale de tip „Beckenwagen (numite și de tip „Porta vivante”, termen utilizat cu precădere în literatura italiană de specialitate) sunt compuse dintr-o tavă / platou, mai mult sau mai puțin rectangular, cu lungime de cca 1 m, cu un recipient (rotund / semisferic) plasat în centru, întregul ansamblu fiind amplasat pe un șasiu cu 4 roți. Sunt cunoscute mai puțin de 10 exemplare, realizate din bronz, toate descoperite în Italia în necropolele de la Veio, Osteria dell’Osa, Cerveteri (Caere), Praeneste, Narce și Vetulonia, contexte funerare databile în perioada sec. VIII–VII î.Hr.. De remarcat o serie de elemente figurative care decorează exemplarul de la Vetulonia – Circolo dei Lebeti. Trebuie subliniat faptul că fiecare piesă în parte din categoriile „presentatorii” și care miniaturale tip „porta vivante” (Beckenwagen) este diferită și oferă detalii importante privind soluțiile stilistice, dar per ansamblu toate presupun aceeași tavă/platou cu un vas dispus central. După cum am arătat aceste obiecte cultice sunt caracteristice unui interval cronologic foarte bine definit, între a doua jumătate a secolului VIII î.Hr. și până în al doilea sfert al secolului următor. Cele mai timpurii exemplare de care miniaturale de tip Beckenwagen se caracterizează printr-un decor geometric, combinat cu reprezentări de păsări acvatice, pentru ca exemplarele mai târzii să fie ornamentate cu elemente iconografice diferite – lupte de feline și motive florale, distincte însă de stilul orientalizant. Mai sunt demne de a fi menționate „situlele” (stamnoi) de tip „Hajduböszörmény”. Același element figurativ, compus din una sau mai multe perechi de păsări acvatice dispuse antitetic față de un disc solar, constituie — indirect — mărturii ale unor manifestări spirituale din timpuri străvechi. Unele dintre cele mai elocvente exemple îl

constituie situlele de bronz de tip „Hajdúböszörmény”, databile la nivel de HaB1–HaB2, respectiv în perioada de la jumătatea secolului XI î.Hr. (± 1050 î.Hr.) și cel mai probabil până în prima jumătate a secolul al IX î.Hr.. Vasele de metal de acest tip provin din două tipuri de depuneri: ca parte componentă a unor depozite de bronzuri și piese din inventare funerare, dar această a doua categorie fiind mai puțin reprezentată. Deși identificate în literatura de specialitate drept situle de tip Hajdúböszörmény, T. Soroceanu a propus – destul de recent – reconsiderarea acestei terminologii, desemnând această categorie de vase din foaie de metal ca fiind – de fapt – stamnoi, de vreme ce torțile laterale, poziționate pe umărul acestor recipiente nu permit transportul lor pe distanțe mari, astfel că funcțiunea lor va fi fost – mai degrabă – aceea de vase pentru amestecul băuturilor, în cadrul unor ceremonii. În stadiul actual al cercetării, centrul de producție al acestui tip de vase pare să fi fost localizat în zona Tiszei superioare (bazându-ne pe descoperirile de la Hajdúböszörmény, Nyírlugos, Sényő, Tiszanagyfalu etc.), de unde asemenea piese se răspândesc către vest – în spațiul nord-italic (descoperirile de la Pizzughi, Rivoli) și chiar în zona sud-estică a teritoriului actual al Franței (descoperirea – mai recentă – de la Saint Romain de Jalionas), către zona nord – pe teritoriul actual al Germaniei (descoperirea de la Unterglauheim) și spre zona baltică (descoperirile de la Lúčky, Biernacice, Granzin și Siem), dar și către est-sud-est – în vestul teritoriului actual al României (descoperirile de la Sâg, Remetea Mare și Oradea). De asemenea, trebuie amintit faptul că, din perioada de la sfârșitul epocii bronzului și începutul epocii fierului, anume în perioada câmpurilor de urne (Urnenfelderzeit / UFZ = Bz D – Ha B / 1300 – 800 î.Hr.), datează alte piese din metal cu reprezentări figurative ale bărcii solare cu păsări acvatice (Vogelsonnenbarken). Între acestea se numără: recipiente din metal (altele decât situlele sau vasele stamnoi de tip Hajdúböszörmény, precum cele de tip Veio – Seddin – Gevelinghausen, dar și străchini cu marginea lată sau capace), piese de port – centuri, brice; piese de armanent – spade, cuirase, coifuri.

Astfel, păsările acvatice și barca solară trasă de păsări acvatice apar drept simboluri de primă importanță ale acelor timpuri. Pentru acest tip de vase și carele miniaturale de tip „porta vivante”, diverși autori sunt de acord cu privire la utilizarea lor rituală ca vase ceremoniale (pentru ceremonii). În acest sens sunt considerate atât contextul lor de descoperire, dar și elementele constituente, forma specifică, precum și intervalul cronologic foarte distinct. Foarte probabil, recipientul central va fi fost utilizat ca arzător de substanțe aromate sau ca „receptacul” al unor lichide pentru sacrificiu sau hrană pentru zeități. Altfel spus, ambele tipuri de vase au fost utilizate ca instrumente rituale ale elitelor civilizației etrusce timpurii, pentru libații sau practici divinatorii. În ciuda faptului că se cunoaște foarte puțin referitor la practicile divinatorii ale comunităților preistorice din cuprinsul Europei, trebuie amintit faptul că pentru zona Etruriei există o serie de date – destul de timpurii – cu privire la practici divinatorii legate de urmărirea zborului păsărilor în scopul de a ghici viitorul. Dacă este să încercăm formularea unei ipoteze privind proveniența carului miniatural votiv de la Bujoru, dar și a celui de la Vaidei, cu siguranță trebuie să avem în vedere o serie de descoperiri din zona vest-balcanică (de ex. carul miniatural votiv de la Glasinac) și din mediul nord-eladic (de ex. carul miniatural cu recipient de la Delphi). După cum am văzut, simbolul păsării acvatice — asociat în unele cazuri cu discul solar — este utilizat începând cu perioada târzie a epocii bronzului și până în perioada mijlocie a primei epoci a fierului, fiind întâlnit într-o serie de descoperiri din spațiul scandinav, Europa centrală, zona Italiei și peninsula Balcanică. Acest simbol este întâlnit pe o serie întreagă de artefacte (care miniaturale, situle, stamnoi, cuirase, coifuri etc.), realizate din bronz și aparținând – foarte probabil – elitelor acelor timpuri. Privit în acești termeni, binomul iconografic format din vehicul (car sau barcă) tras de perechi de păsări (acvatice) pare să figureze mișcarea zilnică a soarelui între orizonturi. Dar acest cult solar specific perioadei preistoriei târzii poate fi numai presupus. Cu toate acestea, universalitatea și omniprezența – aproape

arhetipală – a motivului perechilor de păsări ne îndeamnă să-l considerăm drept un semn / simbol cu semnificație aparte în sistemele de credințe din epoca bronzului și prima epocă a fierului la nivel european. Perechea de păsări (acvatice) poate va fi reprezentat un atribut sau – puțin probabil însă – o epifanie – a unei divinități sau principiu divin astăzi necunoscute. În absența oricărei surse literare pentru perioada preistorică (inclusiv târzie), care ar fi putut să contribuie la deslușirea semnificației și ideologiei asociate reprezentărilor de păsări acvatice, poate fi doar presupusă o anumită sacralitate a acesteia. Așa cum am arătat, fiecare vas pe care sunt figurate (în varii modalități) reprezentări ornitomorfe sunt exemplare unicat, dar în egală măsură au o structură (constitutivă) comună. Astfel, un recipient (sau vehicul) este plasat întotdeauna între protome ornitomorfe, dispuse la extremitățile vaselor în postură antitetice. În comparație cu numeroasele tipuri de artefacte ornamentate cu simbolul păsărilor acvatice și al discului solar, vasul recipient în formă de pasăre nu este numai ornamentat cu acest simbol, ci înfățișează – în ansamblul său – însuși simbolul, iar astfel perechea / perechile de păsări antitetice derivă – firesc – din această formă generică. Între cele mai vechi exemplare de care miniaturale votive de tip Kesselwagen sunt cele de la Skallerup și Acholshausen, datând de la sfârșitul epocii bronzului. Curând după acest moment, sunt în uz situlele și alte vase din bronz ornamentate cu binomul simbolic amintit, asemenea descoperiri – datând din primele două secolele ale mileniului I î.Hr. – fiind cunoscute pentru teritoriul actual al Danemarcei, Germaniei, Poloniei, Boemiei, Austriei, Italiei, Sloveniei, Bosniei-Hertegovina, Ungariei și României. Desigur, nu ar fi corect să afirmăm că orice obiect preistoric ornamentat cu perechi de păsări acvatice a reprezentat un instrument ritual, dar cel puțin în cazul recipientelor ornitomorfe toate indiciile conduc spre o asemenea interpretare. Structura comună a acestora și modalitatea distinctă de reprezentare a simbolului pledează pentru utilizarea lor în cadrul unor practici sacre, rituale. De asemenea, funcționalitatea unor asemenea artefacte este diferită, unele

fiind utilizate – probabil – pentru libații, altele ca afumătoare (în care se ardeau substanțe aromate), iar altele ca urne funerare. Toate aceste reprezentări figurative vor fi fost asociate unui mythos sau poate unei cosmogonii, astăzi însă necunoscute. În absența oricăror surse scrise nu putem însă să răspundem unei întrebări importante: cum va fi fost înțeles simbolul păsării acvatice de către diversele comunități din epoca bronzului și prima epocă a fierului în Europa? Este știut faptul că miturile se răspândesc pe spații largi și orizonturi ample temporale, dar transmiterea lor orală comportă variații, readaptări etc. Cu toate acestea, dată fiind maniera de redare figurativă întrucâtva standardizată a simbolului păsărilor acvatice în asociere cu discul solar ar putea fi un indiciu pentru a presupune că nu vor fi existat semnificații ale acestuia foarte diferite sau convingeri religioase divergente asociate acestuia în cazul comunităților învecinate sau care aveau relații de schimb la distanță. Dacă acceptăm interpretarea potrivit căreia formele circulare care ornamează vase din metal, piese de port și armanent – de la sfârșitul epocii bronzului și prima epocă a fierului – reprezintă soarele, ne putem întreba de ce acesta este figurat de mai multe ori și în maniere diferite? Astfel, în încercarea de a descifra asemenea imagini „ermetice” un posibil răspuns ar putea fi punerea în scenă / transmiterea unei narațiuni cosmologice, care ar explica parcursul ciclic și repetitiv al soarelui. Trebuie spus că primul izvor scris care amintește de păsări acvatice ce trag un car este reprezentat un text literar (avându-l ca autor pe poetul liric grec Alkaios/Alcaeus din Mytilene), ce face referire la călătoria anuală a zeului Apollo (într-un car tras de lebede) – zeu trac - la sanctuarul de la Delphi, sursă care datează abia de la sfârșitul secolului al VII î.Hr. (fiind păstrat însă numai printr-un rezumat din sec. IV d.Hr., datorat sofistului și retoricianului Himerius din Atena), este foarte probabil ca acest mit să aibă reminescente mai vechi, asociate unui cult solar. Ulterior, sursele narrative antice despre voiajul mitic al lui Apollo din ținutul hiperboreenilor (așadar din ținuturi nordice) către Elada și festivalurile sale celebrate potrivit diverselor calendare ale unor orașe

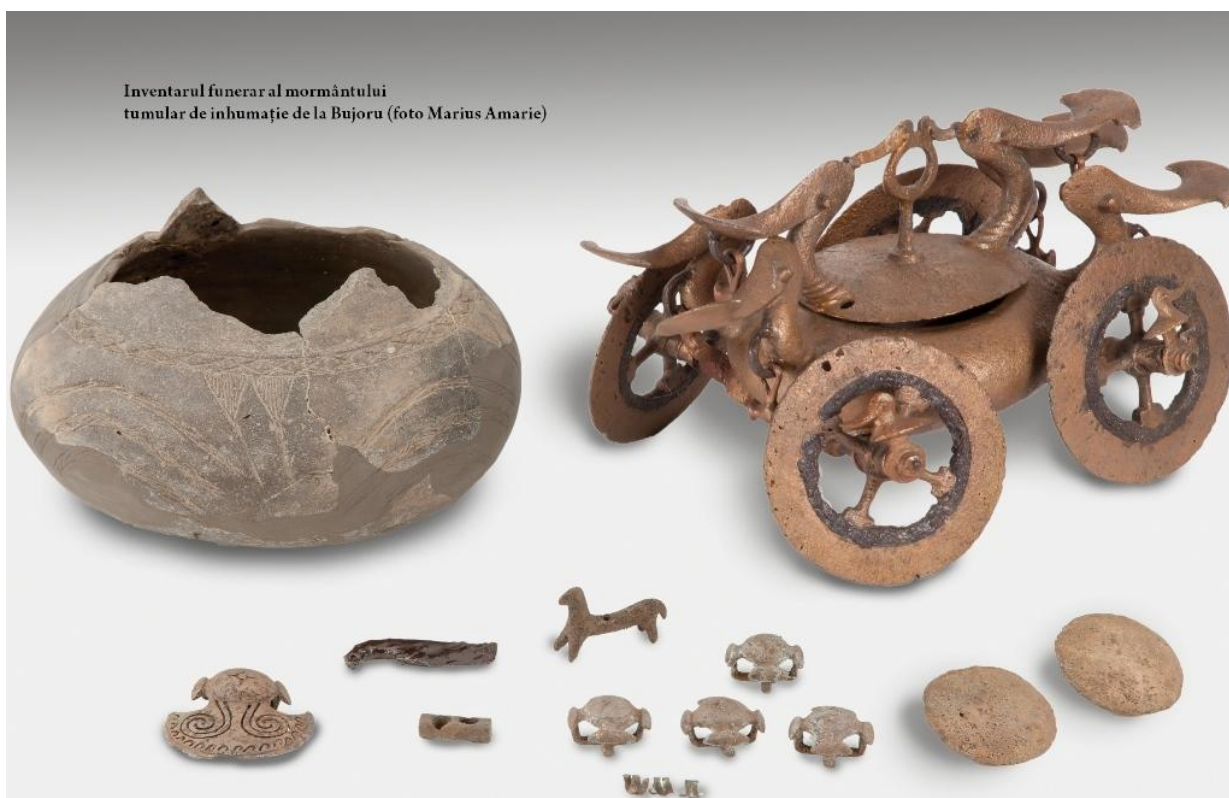
antice grecești (precum Atena, Delphi, Delos) se înmulțesc, reflectând tot mai pronunțat asocierea naturii acestei zeități cu soarele, mai exact cu mișcarea anuală a astrului solar (solstițiile de vară și de iarnă). Într-o asemenea ipoteză, carul-recipient de la Bujoru constituie un bun exemplu pentru studierea unor posibile semnificații ale unor practici de cult pre- și protoistorice. Este de remarcat faptul că, în cursul secolului VII î.Hr. se petrece o schimbare în ceea ce privește practicile religioase – cel puțin pentru spațiul central alpin și estic subalpin (altfel spus în aria civilizației hallstattiene propriu-zise), de vreme ce simbolul reprezentat de perechea / perechile de păsări acvatice începe treptat să nu mai fie utilizat, fiind înlocuit de o reprezentare antropomorfică (feminină), probabil o divinitate a acelor timpuri. În acest sens este de remarcat carul votiv de la Strettweg.

O ipoteză personală leagă imagistica păsărilor acvatice de ideea de potop universal ce vine la sfârșitul unei lumi (al unui timp), odată cu o nouă creație „adusă” în maticea (matca) vasului ritualic (mitra), imagistică păstrată în oralitatea populară prin transmiterea valențelor creatoare unei păsări acvatice și în prezent; barza, fiind cea care aduce copiii în sânul căminului. Toporul dublu este imaginea armei Marelui Zeu, simbol al celor două „lovituri” apocaliptice ce vor veni. Soarele poate apare în barca trasă de păsări, reprezentat în călătoria sa cerească, ca și simbol al timpului trecător, dar și ca simbol al timpului care ne „trage” către un destin implacabil. Toate acestea sunt, după zona de răspândire europeană, semne ale *Vechii Religii Pământene a Geților de Aur primordiali*.

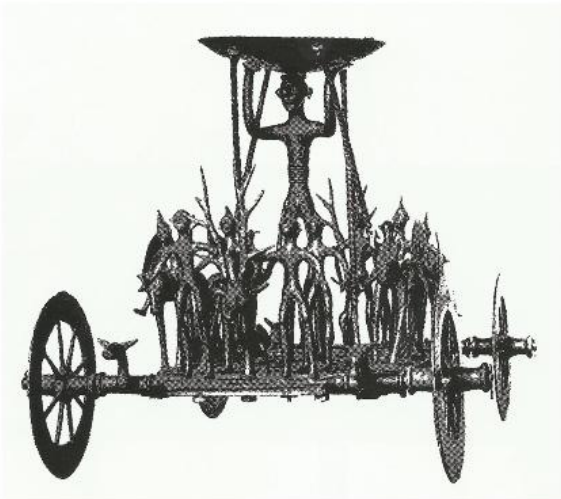
Acordându-i importanța cuvenită, *Muzeul Național de Istorie a României* (MNIR) a expus în luna martie anul 2015, în cadrul seriei „*Exponatul lunii*”, acestă piesă de excepție din colecțiile sale: „*Carul votiv de la Bujoru*”.

Bibliografie:

Dr. Corina Borș – „*Carul votiv de la Bujoru*”, apărut pe „www.capodopere2019.ro”



Inventarul funerar al mormântului tumular de înhumatie de la Bujoru (jud.Teleorman): carul-votiv-recipient cu protome aviforme (păsări acvatice) și două figurine aviforme (păsări acvatice), o figurină zoomorfă (cabalină; calul ce ține cu picioarele pământul întins), un pandantiv în formă de secure-dublă (labrys – toporul Zeului Zamolxe) — aparținând, cel mai probabil, carului-recipient —, o aplică frunțar (cu un chip uman (zeiesc?) „ridicat” între două volute „temporale” – Timpul Zeului), patru aplica cruciforme (simbolistica numărului 4, dar și prezența elementului cruciform) și două falere de harnașament, trei fragmente de saltaleoni, o bară mică de bronz cu două orificii verticale și un cuțit mic din fier, precum și fragmente ceramice (decorate și nedecorate). În toamna anului 1974, cu ocazia săpăturilor arheologice de salvare au mai fost recuperate fragmente de la o cană (decorată cu motive tipice stilului ceramic Basarabi) și resturi osteologice umane (craniu și oase ale membrilor inferioare). Din inventarul funerar ar mai fi făcut parte două vase ceramice, înalte de 0,30–0,40 m, distruse cu ocazia lucrărilor agricole care au nivelat movila funerară.



Carul votiv de la Glasinac, Bosnia-Herțegovina (apud Vosteen 1999); Carul votiv de la Strettweg, Steiermark, Austria (apud Vosteen 1999); Carul votiv de la Bujoru, România (foto Marius Amarie)



Carul votiv de la Bujoru, în comparație cu artefacte asemănătoare: Carul votiv de la Glasinac (Bosnia Herțegovina) și Carul votiv de la Strettweg Steiermark (Austria).





Piesa (carul votiv cu protome aviforme descoperit la Bujoru - Teleorman) are următoarele caracteristici: Nr. inv. 135281; Materialul folost: bronz, fier; Tehnica: turnare, batere la cald, cizelare; G: 2.860 gr, Lt: 26,00 cm, lt: 15,5 cm, Ht: 16,50 cm, L-recipient: 15,30 cm; l-recipient: 13,20 cm, H-recipient: 5,50 cm, D roată: 10,2 cm; Loc de descoperire: Bujoru, com. Bujoru, jud. Teleorman; Context descoperire: mormânt tumular de înhumație distrus de lucrări agricole (1974); Datare: perioada mijlocie a primei epoci a fierului (Hallstatt mijlociu), Ha B3–C, secolul VIII î.Hr., perioada culturii (stilului ceramic) Basarabi. O ipoteză personală leagă imagistica păsărilor acvatice de ideea de potop universal ce vine la sfârșitul unei lumi (al unui timp), odată cu o nouă creație „adusă” în maticea (matca) vasului ritualic (mitra), imagistică păstrată în oralitatea populară prin transmiterea valențelor creatoare unei păsări acvatice și în prezent; barza, fiind cea care aduce copiii în sânul căminului. Toporul dublu este imaginea armei Marelui Zeu, simbol al celor două „lovituri” apocaliptice ce vor veni. Soarele poate apare în barca trasă de păsări, reprezentat în călătoria sa cerească, ca și simbol al timpului trecător, dar și ca simbol al timpului care ne „trage” către un destin implacabil. Toate acestea sunt, după zona de răspândire europeană, semne ale *Vechii Religii Pământene a Geților de Aur primordiali*.